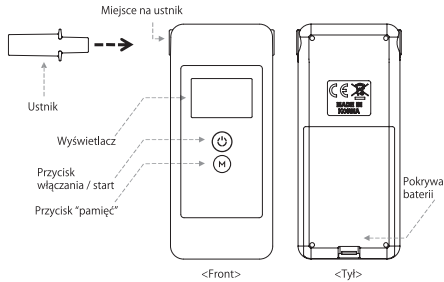


## INSTRUKCJA UŻYTKOWANIA ver. 1.6

Drogi Kliencie, gratulujemy wyboru! Wysoka jakość wykonania, małe rozmiary, dokładność pomiaru i niska cena to główne atuty tego urządzenia.

## ELEMENTY URZĄDZENIA



## CECHY URZĄDZENIA

wskazania	0,00 ~ 5,00 ‰
dokładność	+/- 0,10‰ przy 1,0‰ w 25°C
czas gotowości do pracy	W ciągu 15 sekund przy 0,50g/l (‰). Czas przygotowania do pracy może się zmieniać w zależności od stężenia alkoholu w poprzednim pomiarze.
sensor	elektrochemiczny <b>PRO X</b>
zasilanie	dwie baterie <b>alkaliczne</b> AAA
wymiary (sz/wys/gł)	47mm x 108mm x 17mm
waga	85 g wraz z bateriami
kalibracja	co 12 miesięcy lub co 500 pomiarów
warunki pracy	5 ~ 40°C

## PRZYGOTOWANIE URZĄDZENIA

Zanim rozpoczniesz użytkowanie włóż 2 **alkaliczne** baterie typu AAA do urządzenia, pamiętając o zachowaniu polaryzacji (+ i - skierowane w odpowiednich kierunkach). Następnie delikatnie wciśnij ustnik w przeznaczone dla niego miejsce po lewej stronie urządzenia. Upewnij się, że nie ma luzów i ustnik nie wypadnie w trakcie pomiaru.

## UWAGA! ZANIM ROZPOCZNIESZ POMIAR!

Wiele czynników może zakłócać wyniki pomiaru (silne zanieczyszczenie środowiska, palenie papierosów, różne opary gazowe, wiatr, klimatyzacja) stąd wyniki prezentowane przez alkomat są jedynie wynikami szacunkowymi. Producent, importer oraz sprzedawca nie ponoszą żadnej odpowiedzialności za poprawność wyników oraz za ew. szkody spowodowane niewłaściwym użytkowaniem alkomatu. Urządzenie w myśl polskiego prawa nie może służyć jako alkomat dowodowy.

Po wypiciu alkoholu przepłucz usta i odczekaj 15-30 minut. Jest to czas potrzebny do wchłonięcia alkoholu do krwi i zmniejszenia jego oparów w ustach i ślinie. Dla poprawnego pomiaru nie jedz, nie pij i nie pal papierosów przez min. 30 minut przed pomiarem. Nie dokonuj pomiarów na silnym wietrze, w klimatyzowanych pomieszczeniach i w zanieczyszczonym powietrzu.

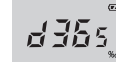
## WYKONYWANIE POMIARU OGÓLNY SCHEMAT POSTĘPOWANIA



## WYKONYWANIE POMIARU KROK PO KROKU



**Krok 1** - naciśnij przycisk włączający urządzenie [⏻]. Na wyświetlaczu pojawi się liczba prezentująca całkowitą ilość wykonanych dotychczas pomiarów.



**Krok 2** - Kolejna cyfra oznacza czas pozostały do koniecznej kalibracji (podawany w dniach).



**Krok 3** - Rozpocznie się automatyczne odliczanie. Kiedy odliczanie dobiegać będzie końca weź głęboki wdech.



**Krok 4** - po zakończeniu odliczania, o którym alkomat poinformuje podwójnym sygnałem dźwiękowym zobaczysz na ekranie znak [⏻] oraz napis **START** zaraz nad nim. Dmuchaj w ustnik przez ok. 5 sekund, aż usłyszysz podwójny sygnał dźwiękowy.



**Krok 5** - kiedy próbka zostanie już pobrana, alkomat zacznie jej analizę. W tym czasie na wyświetlaczu pojawi się „krążąca obwódka” jak na obrazku po lewej.



**Krok 6** - po kilku sekundach (w zależności od stężenia alkoholu) wynik analizy pobranej próbki powietrza pojawi się na wyświetlaczu. Jeżeli chcesz wykonać kolejny pomiar naciśnij [⏻].

Alkomat wyłączy się automatycznie po upływie ok. 15-20 sekund bezczynności od **Kroku 6**. Wymuszonego, ręcznego wyłączenia alkomatu można dokonać również w **Krokach 3 i 4** - należy wówczas przytrzymać [⏻] przez ok 2-3 sekundy.

## TRYB PAMIĘCI

Alkomat wyposażono w tryb pamięci pomiarów, wraz z czasem jaki minął od ich wykonania.

Aby wejść w Tryb Pamięci wciśnij przycisk pamięci [⏻] w trakcie trwania odliczania (**Krok 3**). Wyświetlony zostanie najpierw czas jaki minął od ostatniego zapamiętanego pomiaru, a następnie wynik pomiaru. Czas jaki minął od ostatniego pomiaru zostanie wyświetlony w jeden z poniższych sposobów:

- Do 600 min.** od ostatniego pomiaru [-minuty]: np. pomiar 3 minuty temu: **-3**
- Od 600 min. do 1 dnia** od ostatniego pomiaru [d0]: np. pomiar 623 minuty temu: **d0**
- Od 1 do 999 dni** od ostatniego pomiaru [d+ dni]: np. pomiar 14 dni temu: **d14**

Przejsi do kolejnego zapamiętanego pomiaru będzie następowało cyklicznie po naciśnięciu przycisku pamięci [⏻]. Alkomat zapamiętuje do 10 wyników pomiaru. Kiedy pamięć pomiarów się zapelni najstarszy wpis zostanie usunięty z pamięci by zrobić miejsce dla nowego.

## KOMUNIKATY

KOMUNIKAT	ZNACZENIE	ROZWIĄZANIE
	Bateria w pełni naładowana	---
	Bateria na wyczerpaniu: urządzenie pozostaje włączone ale może nie działać poprawnie	Wymień baterie na nowe.
	Bateria wyczerpana. Alkomat nie może pracować.	Jak najszybciej wymień baterie na nowe.
	Błąd przepływu. Zbyt mała próbka powietrza lub siła dmuchnięcia była zbyt mała.	Naciśnij przycisk włącz by wykonać pomiar od nowa.
	W ciągu 30 sekund od rozpoczęcia pomiaru nie dostarczono próbki powietrza.	Naciśnij przycisk włącz by wykonać pomiar od nowa.
	Sensor nie został podgrzany do odpowiedniej temperatury.	Wykonaj pomiar ponownie, po uzyskaniu temperatury roboczej sensora.
	Nadmierna ilość śliny dostała się do sensora wraz z powietrzem.	Odczekaj 20 minut i wykonaj kolejny pomiar.
	Urządzenie wykonało już 500 pomiarów. Konieczna jest kalibracja sensora.	Skontaktuj się z serwisem w celu rekalkibracji.
	Minęło ponad 365 dni od ostatniej kalibracji.	Skontaktuj się z serwisem w celu rekalkibracji.
	Dni pozostałe do koniecznej kalibracji.	---



Nie jeść, nie pić i nie palić przez 30 minut przed wykonaniem pomiaru.



Nie wykonywać pomiaru bezpośrednio po spożyciu alkoholu. Dmuchanie w alkomat bezpośrednio po spożyciu alkoholu może spowodować uszkodzenie czujnika i nieprawidłowe pomiary.



Przechowywać w suchym miejscu, unikać bezpośredniej ekspozycji na promienie słoneczne (np. „podszybie” samochodu) i temperatur spoza zakresu 0-40 °C.



Nie należy przechowywać alkomatu w pobliżu lotnych substancji, w tym alkoholu. Nie wdychać par i dymów do czujnika oraz nie zanurzać urządzenia w płynach. Nie należy czyścić urządzenia z użyciem detergentów.



Kalibrować urządzenie zgodnie z wytycznymi podanymi obok.

**NIESTOSOWANIE SIĘ DO POWYŻSZYCH ZALECEŃ MOŻE SPOWODOWAĆ USZKODZENIE URZĄDZENIA ORAZ UTRATĘ GWARANCJI**

## UWAGA

**Kalibracja to pojęcie nierozdzielnie związane z KAŻDYM ALKOMATEM.**

Oznacza to, że co ok. 12 miesięcy alkomat należy ponownie skonfigurować by poprawnie interpretował wskazania zużywającego się czujnika. O konieczności kalibracji świadczą odpowiednie komunikaty oraz wyniki zdecydowanie odbiegające od rzeczywistości - np. 0,5‰ mimo braku spożycia alkoholu.



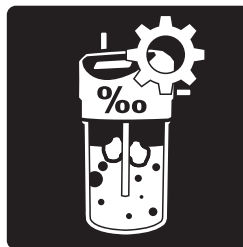
Kalibrację w tym modelu należy wykonywać **co 500 pomiarów** lub **co 12 miesięcy** (niezależnie od ilości wykonanych pomiarów). Regularna kalibracja jest konieczna w celu utrzymania poprawnego działania urządzenia oraz przedłużenia żywotności sensora.



## UWAGA

**Konieczność kalibracji nie jest wadą alkomatu i nie podlega reklamacji.**

Proszę nie oczekiwać, że niekalibrowany regularnie alkomat będzie wskazywał poprawne wyniki. Kalibrację po upływie okresu gwarancyjnego są płatne i można ich dokonywać w siedzibie SPEED-UP / PROMILER / ALKOTESTER.PL (również wysyłkowo) lub w innym autoryzowanym punkcie serwisu alkomatów PRO X. **Dodatkowe informacje znajdują się w osobnej, załączonej do produktu Karcie Gwarancyjnej.**



**Uwaga** - kalibracja tego alkomatu w okresie **12 m-cy od daty zakupu** jest **BEZPŁATNA** w siedzibie PROMILER, Speed-UP i innych autoryzowanych punktach serwisowych. **Więcej informacji znajdziesz w dołączonej do produktu karcie gwarancyjnej.**



### PRZECZYTAJ ZANIM ODDASZ URZĄDZENIE DO NAPRAWY:

Jeżeli odnosisz wrażenie, że Twój alkomat nie działa prawidłowo zalecamy sprawdzić czy powodem nie jest:

1. Stosowanie niewłaściwych lub zużytych baterii. Nawet świeżo zakupione baterie mogą okazać się być stare i mieć obniżone napięcie. Pamiętaj by używać wyłącznie wysokiej jakości baterii **alkalicznych**.
2. Dekalibracja urządzenia - prześlij je nam do kalibracji w ciągu 12 miesięcy od dnia zakupu a usługę kalibracji wykonamy **GRATIS!!!**
3. Każdy człowiek ma inną zdolność do metabolizmu alkoholu i zdolność ta może ulegać okresowym zmianom w zależności od wielu czynników. Jeśli więc Twój alkomat jest regularnie kalibrowany zgodnie z interwałem serwisowym, oraz używany zgodnie z instrukcją to najprawdopodobniej jego wyniki są prawidłowe.



SPRZEDAWCA NIE PRZYJMUJE ZGŁOSZEŃ SERWISOWYCH  
**zgłoszenia rozpatruje serwis centralny:**  
**SPEED-UP / ALKOTESTER**

MASZ  
**wątpliwości?**  
**ZADZWOŃ!**

**663 000 633**  
**+48 61 666 1 222**

**Pomożemy!**



#### CENTRALA POZNAŃ

ul. Głogowska 277  
60-104 Poznań, Polska  
tel/fax (+48 61) 666 1 222  
info@speed-up.pl

#### ODDZIAŁ WARSZAWA

ul. Pasaż Ursynowski 11/ lokal U7  
02-784 Warszawa, Polska  
tel/fax (+48 22) 376 25 44  
warszawa@speed-up.pl



#### UWAGA!!!

Znak przekreślonego kosza informuje, że produkt ten, jako odpad, może zawierać substancje niebezpieczne dla środowiska naturalnego i zdrowia człowieka. Polskie prawo zabrania wyrzucania zużytych części z tego urządzenia razem z innymi odpadami i nakazuje oddać je do punktu zbiórki odpadów elektrycznych i elektronicznych. O punktach zbiórki informują władze lokalne. Chroni środowisko naturalne!

Rejestr BDO: 000110537  
Wyprodukowano w KOREI